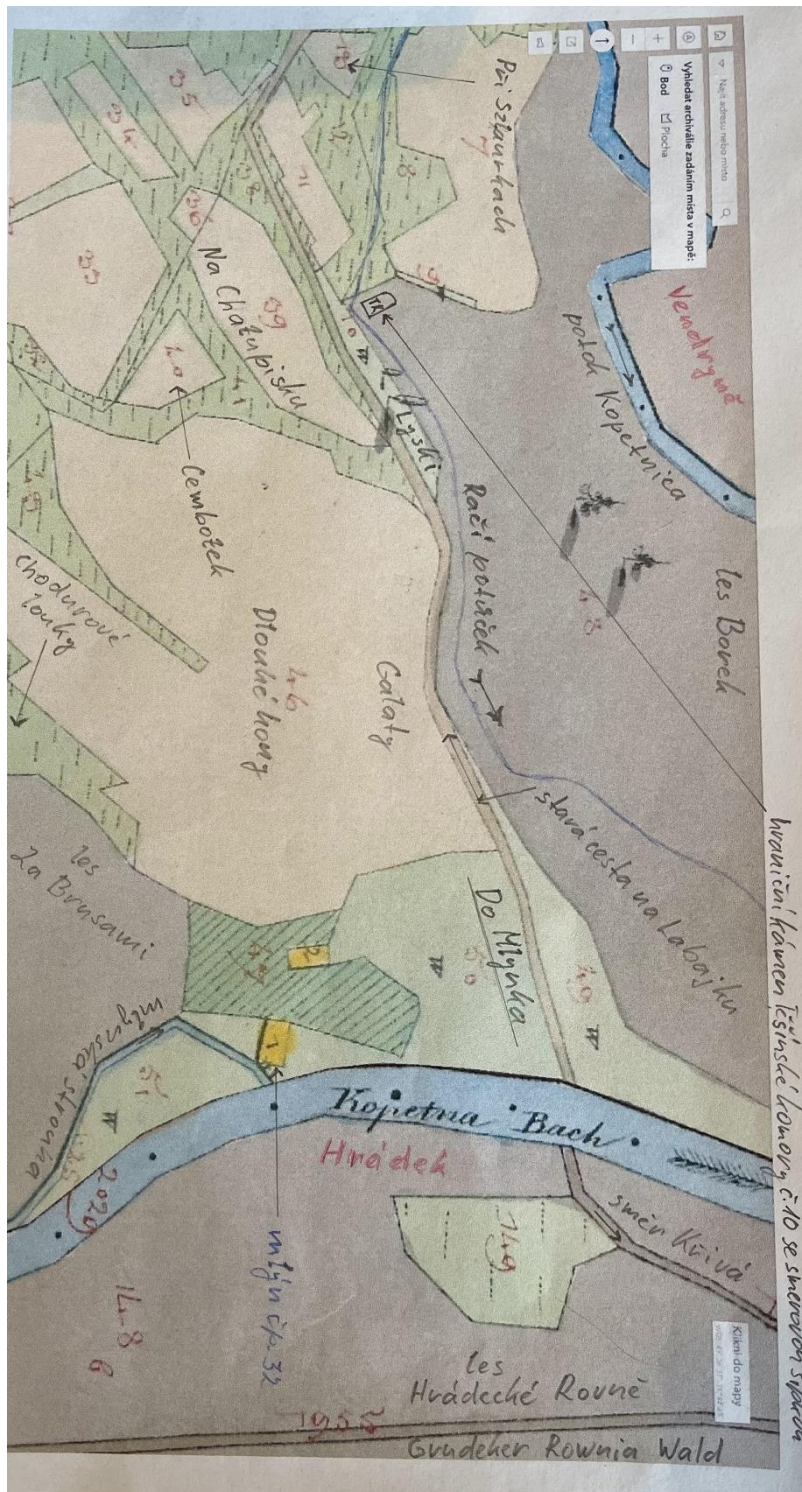


MLÝNY A PILA V KOŠAŘISKÁCH

č. 2/2024



Ilustrační foto

Mlýny a pila v Košařiskách

Ve Slezském atlasu, který vyšel v červenci roku 1752 a čítal 20 map, bylo vyznačeno celkem tři sta vodních mlýnů, z toho 69 na Těšínsku. Na katastru obce Košařiska bývaly vodní mlýny dva. Ten starší stával u čp. 2, kousek od dnešního centra obce. Přibližně na jeho místě dnes stojí zděný dům p. Kantora. Tento mlýn na vodní pohon pravděpodobně zanikl na počátku 19. století nebo ještě dříve. Na mapě I. vojenského mapování z roku 1764-1768 z dob Rakouska-Uherska je tento vodní mlýn vyznačen hvězdičkou nad říčkou Kopytnou.

O něco později na stabilním katastru Těšínského kraje obce Košařiska z roku 1836 už tento mlýn zaznačen není, ale zůstává po něm místopisný název do Mleina, který se užívá dodnes. Níže, pár set metrů po proudu Kopytné, ale už na Milíkovské straně, mlel mlýn obilí v té době také. Prvním výrobním zařízením v nově zakládaných vesnicích od středověku býval obilní mlýn, obvykle poháněný vodou. Jeho poloha závisela na přírodních podmínkách. Pokud majitelé mlýna neměli dostatečný spád a průtok vody, museli postavit rybník, někdy i druhý, na bočním přítoku. Jako například mlynář na Milíkovském potoce, který měl malý roční průtok vody. Pro menší zařízení postačoval přepad vody nad kolem, aby voda tekla na hnací kolo. Vodní mlýny se stavěly povětšinou na stinných místech v údolích potoků a říček, aby dřevo hnacího kola a hřídele netrpělo častými změnami vlhkosti.

Panské mlýny bývaly místem, kam poddaní nosívali naturální dávky pro vrchnostenský velkostatek. V horách je stavěli v ústí každého velkého údolí, které se kolonizovalo, a i to mohl být jeden z důvodů, proč byly v polovině 17. století Košařiska jako Nová Dědinka založeny.

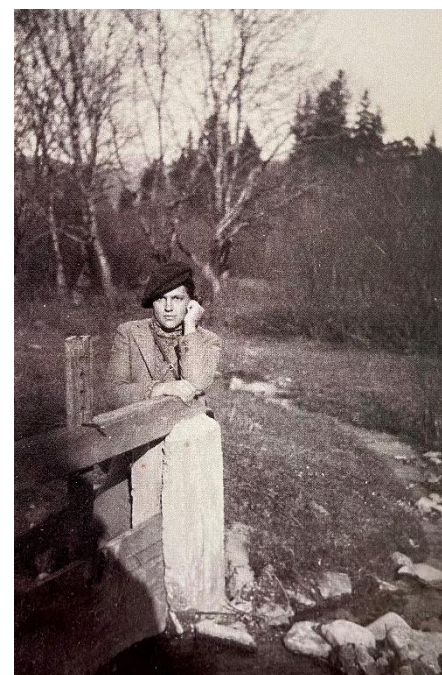
Milíkovští sedláci v sousední obci totiž svůj mlýn na Milíkovském potoce už měli. Požár domu a mlýna vypukl v noci ze 7. na 8. prosince 1898 v Milíkově. Majitelem těchto nemovitostí byla Zuzana Stefková. Příčinu vzniku požáru se nepodařilo zjistit. Tolik z dobových novin.

Z toho bodu taktéž začíná číselná řada hraničních kamenů Těšínské komory (TK). S příchodem parního pohonu v druhé polovině 19. století tyto malé vodní mlýny ve větší míře zanikly anebo se rekonstruovaly na pily jako například vodní mlýn u Kopytné v Milíkově – Pile. Po II. Světové válce v padesátých letech zanikly definitivně z důvodu znárodnění veškerých provozoven a výrobních podniků komunistickým režimem a zároveň si lidé na vesnicích přestávali péct sami chleba doma a začali ho kupovat v obchodech s potravinami.

Jeden z mých dávnějších předků z otcovy strany, Jiří Heczko, který se narodil roku 1862 v plané dolině čp. 26 Košařiska a zemřel roku 1916, byl mlynářským pomocníkem, jak vyplývá z výtahu z rodné matřiky. Je otázkou, kde a v kterém mlýně pracoval.

Na závěr bych chtěl ještě doplnit, že se v Milíkově-Centrum na Milíkovském potoce pod Varcopem staví replika vodního mlýna. Na tom samém místě, kde původně stál. I tomuto místu kdysi lidé říkali „Do Mlýnka“.

Děkujeme spoluobčanovi JW za druhý příspěvek do informátora.



Ilustrační foto

Mlýnská strouha ke zmíněnému mlýnu nebyla dlouhá a začínala někde, kde je dnes zadní část regulační přehradu na potoce Kopytná. Obilí se mlelo v tomto mlýně do začátku II. světové války. V této době bylo Těšínské slezsko obsazeno Hitlerovským Wehrmachtem a přičleněno k velkoněmecké říši. Soukromé mlýny kromě státních byly zaplombovány včetně ručních žernovů, takzvaných žaren v domácnostech. Kontroly byly důsledně prováděny německým četnictvem, aby se nekšeftovalo s moukou, protože potraviny a šatstvo byly v době války na lístky. To se obcházelo většinou tak, že sedlácké rodiny měly žarna dva, jedny oficiálně zaplombovaly a ty na kterých se mlelo byly schované v tajné skrýši.

Po válce se mlýnské kolo znovu roztočilo, ale ne na dlouho. Při údržbě nebo opravě vodního kola pan Bruk uklouznul a spadnul dolů. Lopatka kola ho skřípla a přitlačila ke zdi mlýnice. Volal o pomoc, naštěstí ho slyšela jeho manželka Helena a přispěchala se záchranou. Sekerou vysekala díru v mlýnském kole a poté se jí podařilo dostat manžela ven. Mlýnské kolo bylo tím pádem nenávratně poškozeno. Navíc po únoru 1948 byly i malé podniky komunisty postupně znárodněny nebo jejich činnost zakázána. Tuto nešťastnou událost znám z vyprávění mé babičky Evy Szkanderové. Paní Bruková byla babiččina sousedka a kamarádka. Po tomto incidentu mlýn v osadě „Do řepy“ definitivně ukončil svou činnost. V takovém stavu mlýn zůstal do konce sedmdesátých let, kdy rodina Brukových prodala starý mlýn vážnému zájemci, a ještě předtím se přestěhovala do nově postaveného zděného domu, který stojí na výšině opodál.

Do Mlýnka k Brukovým chodila za svobodna i moje máma Anna se sestrou Helenou. Někdy na návštěvu, ale také jim pomáhala na poli, například při výsadbě brambor nebo sušení sena a sklizení obilí. Proč se o tom zmiňuji. Jednou v létě tam na dvoře ve Mlýně zažili zajímavý úkaz. Silný déšť a následná bouřka je vyhnala z blízkého pole kde pracovali. Schovali se před nepřízní počasí na mlát do stodoly. Najednou třeskla hromová rána a přes otevřená vrata stodoly uviděli kulový blesk ve tvaru ohnivého válce ve výšce asi 1 metru, který se točil kolem vlastní osy a pohyboval se cik cak po dvoře mezi mlýnem a stodolou a potom potichu zmizel vzhůru nad okolní stromy.

A ještě jednu věc bych chtěl připomenout k tomuto místu. Při již zmíněném soutoku potoků Kopytné a Kopytnice je nejnižší nebo také nejspodnější část katastru Košařiska a zároveň trojmezí tři obcí Vendryně, Košařisk a Hrádku.

Datum prvního osídlování Košařisk bylo stanoveno dle pozemkových knih vedených od roku 1678. V záznamech se uvádí jména prvních osadníků, včetně informací před kolika lety se zde usídlili. V některých vesnicích tuto funkci zastávaly Fojtské mlýny. Stávaly nedaleko usedlosti fojta, který měl právo stavby a provozu mlýna na jedno kolo a pily na jednu desku. Pro mlýnský náhon se vykopala strouha od jezu na potoce nad vesnicí, kde bylo hlavní stavidlo a odtud vodu vedli co nejmenším spádem na potoční terase buď za humny, což je náš případ, nebo středem zástavby tak, aby u mlýna dosáhli dostatečného rozdílu výšky hladiny v hlavním potoce a ve struze. Tam za jalovým přepadem, který sloužil jako pojistka v době povodní a přívalových dešťů, aby množství vody nepoškodilo vodní kolo a výrobní zařízení mlýna bylo druhé stavidlo, kterým se voda pouštěla do fošnového koryta-vantroků a padala do korečků vodního kola. Všechna mlýnská kola na horních tocích s nestálým průtokem vody byla řešena na vrchní vodu.

Většina tradičních vodních mlýnů na slezské a moravské straně Beskyd měla přímý převod síly z hnacího kola na mlecí kameny pomoci palečného kola a pastorku (ozubené kolo). Mlýnské kameny mívaly průměr 95-158 centimetrů a výšku 65 cm. Zhruba do roku 1850 se kromě běžných obilnin ve mlýnech zpracovávalo také proso, pohanka, bob, fazole a kukuřice dovážená z nížinných velkostatků, ale také dokonale vysušené brambory. V dobách neúrody to byla řepa, kořeny trávy pýřavky, stromová kůra i dřevo. To vše vyžadovalo úpravu složení mlynářských kamenů a další množství namáhavé práce. Tolik ve stručnosti, jak takový vodní mlýn fungoval. Za práci dostával mlynář určitou část z množství mletého obilí, takzvané „mlynářské mýto“. K tomu sloužila cejchovaná bedněná nádoba zvaná čtvrt (15,62 litru), dvojnásobný obsah měla půl měrice. V každém mlýně měli dvě samostatné truhly (Fachowki) nebo kadluby na mlynářské mýto a na prach vymetený z lubů, mlynářských kamenů a dalšího zařízení, tedy na ometky.

Mlynáři v horách nejvíce bohatli z obchodu s obilím. Z mlynářského mýta se snažili co nejvíce obilí uchovat do jara, kdy mělo někdy mnohonásobnou cenu. Je dobré se ještě zmínit o mlýnské struze, protože část z ní, tedy ta horní, se ještě zachovala do dnešních dnů, i když v ní už voda neteče. Na potoce Kopytná v lese za Bagnami zhruba naproti Břízkám byla postavena hať a nad ní stavidlo, které regulovalo přívod vody do strouhy.

Hať se stavidlem už dávno neexistují, ale kousek od tohoto místa začíná mlýnská strouha. Tato strouha je vyznačena na stabilním katastru Těšínského kraje a nese pojmenování Mühl bach (Mlýnský potok). Pokračuje lesem mírně dolů po spádnici, křížuje hlavní silnici směrem k Vodárně v místě tabule naučné stezky “Po stopách salašnictví” a pak se šikmým směrem blíží k loukám na Bagnach. Na konci lesa, kousek od autobusové točny, se mlýnská strouha v terénu ztrácí, pak sporadicky vystupuje za dnešní zástavbou. Původně mlýnská strouha pokračovala za hospodou „U Samca“ směrem přibližně rovnoběžným s potokem Kopytnou mezi dnešním hřištěm a budovou obecního úřadu a pak po levé straně cesty do Mlýna na mlýnský náhon vodního kola u čp. 2 Košařiska.

Do dnešních dnů se taky dochoval potůček krytý kamennými plotnami, který vycházel od vodního kola a pokračoval pár desítek metrů kolem jímky čističky odpadních vod budované v současnosti do potoka Kopytné. Tento potůček se vlévá do Kopytné pár metrů nad hatí naproti dřevěnému stavidlu, které v osmdesátých letech minulého století ještě existovalo. Toto stavidlo sloužilo k regulaci vody pro druhý mlýn v době 18. století, který stál na Milíkovské pravobřežní straně Kopytné, jak už jsem se zmínil v úvodu tohoto článku. Pro úplnost dodávám, že na místě tohoto mlýna byla postavena pila, která byla ještě před II. světovou válkou modernizována na parní pohon a majitel byl Jiří Szmek z Milíkova – Pily. Původní mlýnskou struhu pan Szmek využíval k pohonu malého vodního mlýnku, takzvaných žaren, na mletí šrotu a v tůni pod vodním kolem choval pstruhy potočáky pro vlastní potřebu. Jako malí kluci jsme se tam na ně chodili s oblibou dívat, plavaly tam pěkné šajty – krásní pstruzi, někteří více než 40 centimetrů dlouzí.

O pile v Košařiskách mám velmi kusé informace. Byla postavena přímo na mlýnské strouze, jak je vidno ze stabilního katastru Těšínského kraje z roku 1836, kousek níže pod dnešním obecním úřadem a zděnou vilkou, kterou si nechal postavit pan doktor Demel. Před jeho domem u cesty byla na dřevěném sloupku se stříškou cedule „Na Mlýně“. Správně by měl znít nápis „Na Pile“, ale to pan doktor asi nevěděl. Tato pila byla pravděpodobně majetkem Těšínské komory, která hospodařila ve zdejších lesích, vlastnila většinu vesnic na Těšínsku a zprovoznila první železárny v Ustroni, které byly přestěhovány v roce 1837 do Třince a měla v majetku některé kamenouhelné doly na Karvinsku.

Právě v té době před polovinou 19. století začala těžba dřeva pomalu narůstat. Rozsáhlé lesní pozemky byly rozděleny na jednotlivá polesí, kterých bylo více než 20. Polesí byly zase rozděleny na revíry, které byly rozparcelovány na sekce, tedy lesní oddělení a těch bylo vždycky 100.

Když hajný řekl, že si musí obejít svoji stovku, zasvěcený věděl, že tím myslel celý revír. Hranice Těšínské komory byly později přesně vyměřeny a ohraničeny od okolních soukromých pozemků kamennými mezníky, které měly vytesány na lící straně písmena TK (Teschener Kammer). Na opačné straně to bylo pořadové číslo (numero), jak šly za sebou. Tyto hraniční kameny lze v současnosti často vidět nejen v lese, ale i na pomezí luk a pastvin, protože vymezují hranici mezi Lesy České republiky a soukromými pozemky. Na pilu na vodní pohon v centru obce si ještě vzpomínám z vyprávění dědy Josefa. Narodil se v nedaleké hájence čp. 48 v roce 1901.

Tato pila měla jednoduché zařízení a řezala jednu desku. On sám si už na ní nepamatoval, protože zanikla a byla rozebrána ještě před rokem 1900.

Při jedné velké povodni na potoce Kopytná byla vodním živlem smetena hať a koryto potoka změnilo směr, pak už nebyl přívod vody do mlýnské strouhy za Bagnami nikdy obnoven. Tyto informace měl děda od svého otce, který zde byl arciknížecím hajným.

Druhý mlýn v Košařiskách byl mladšího data a byl postaven někdy na počátku 19. století nad soutokem potoka Kopytnice s říčkou Kopytnou v dolní části osady Řepovice. Dodnes se tomu místu říká „Do Mlýnka“. Tento mlýn měl čp. 32 a vlastnila ho rodina Bruků. O tomto rodě jsem se dozvěděl, že jejich předek se původně psal Brük s přehlasovaným u. Byl to údajně voják švédské armády v době třicetileté války. Možná zběh, možná těžce zraněný, který se zamiloval do jedné z místních žen a už tu po roce 1640 zůstal a založil rodinu. V té strastiplné době to nebylo nic výjimečného, těch případů bylo v zemích Koruny České víc a taky později za Napoleonských válek. Kousek pod mlýnem nad soutokem obou potoků byl brod a současně dřevěný most přes Kopytnou. Vedla tudy z Křivé stará vozová cesta, po které jezdili sedláci z místního okolí do Mlýna. Ta dále pokračovala podél Pánského lesa osadou do Řepy. V její horní části křížovala kočárovou silnici vedoucí z Jablunkova přes Milíkov do Krapentné. Dále vozová cesta pokračovala mírně vzhůru osadami Sobuloki a Katryňočka do Plané doliny a končila na Kravské salaši na Labajce.