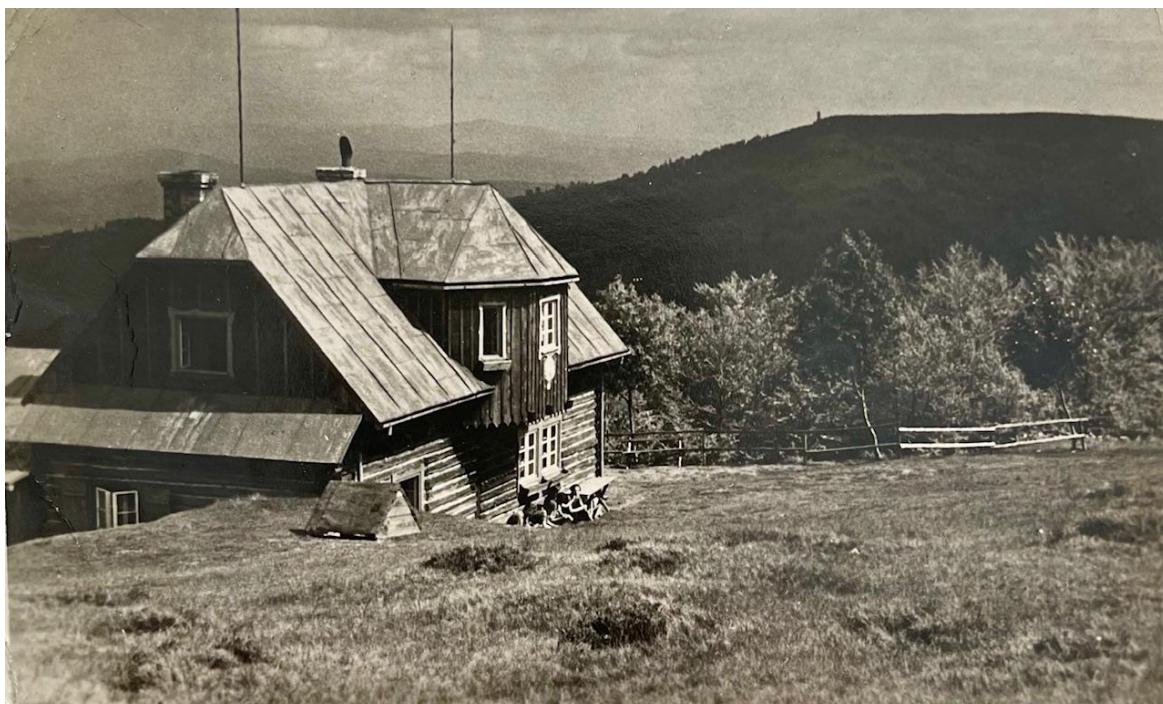

Turistické chaty a historie Beskydské turistiky

Jak se v horách setkávali Češi, Poláci, Němci i Židé – a zanechali za sebou chaty, stezky a příběhy.



Těšínské Beskydy. Chata KČST odboru Třinec na Ostrém 1043 m.



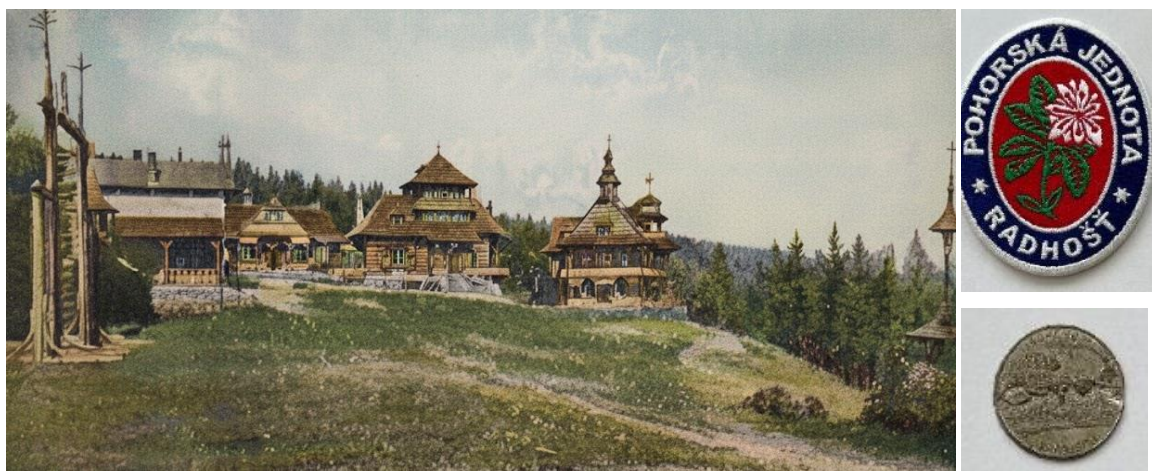
O turistice v Beskydech bylo napsáno hodně publikací a o samotné turistické chatě na Ostrém také. Přesto je dobré čtenáře stručně s historií beskydské turistiky seznámit.

Vznik organizované beskydské turistiky souvisí s rozsáhlými společenskými proměnami v občanské společnosti na počátku druhé poloviny 19. století. Především s nástupem průmyslové revoluce na Těšínsku, ale i jinde v podhůří Beskyd, kdy se stavěly nové továrny, železárny a hloubily šachty.

Z okolních krajin a zemí tehdejší habsburské monarchie migrovalo do Pobeskydí, do větších měst i vesnic, kde byly již zmíněné železárny a doly zakládány, množství obyvatel, inteligence a dělnictva. Tito nově příchozí občané se chtěli ve svém volném čase nějak bavit, a proto zakládali spolkové organizace různého typu, mezi jinými i ty turistické.

Masovější zakládání spolkových organizací v habsburské monarchii umožnil „Gesetz über das Vereinsrecht“ (Zákon o spolkovém právu) ze dne 15. listopadu 1867. Turistické spolky začali zakládat především příslušníci středního stavu, bohaté buržoazie a inteligence.

V roce 1862 byl na našem území založen, rozuměj v rámci Rakouska-Uherska, Österreichischer Alpenverein (Rakouský alpský spolek). Byl to první turistický spolek a následovaly další v horských oblastech monarchie. V roce 1873 založilo kolegium profesorů z kežmarského evangelického lycea „Ungarländischer Karpathenverein“ (Uherský karpatský spolek). V roce 1874 vzniklo Polskie Towarzystwo Tatrzańskie. V oblasti Beskyd byl prvním činným turistickým spolkem – Polská jednota Radhošť (PJR) založena roku 1884 ve **Frenštátě pod Radhoštěm**.

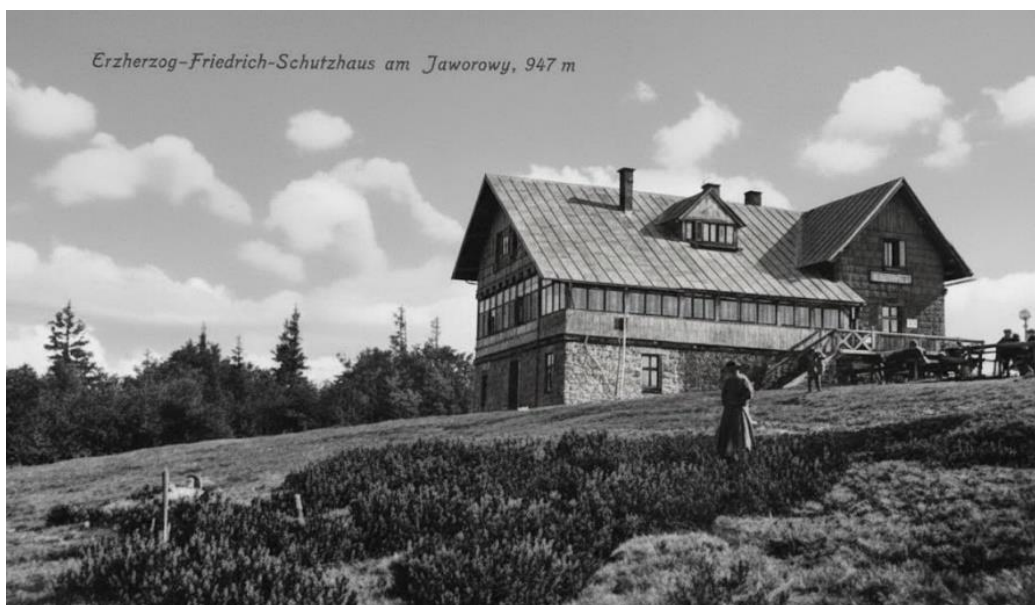


Turistické útulny „Pohorské jednoty Radhošť“ na Pustevnách.

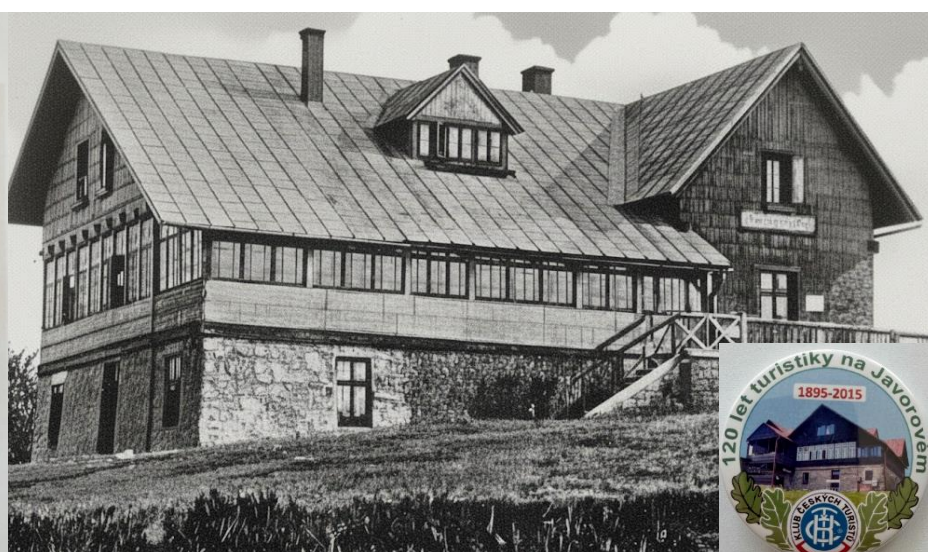
Beskydy a její podhůří byly především svým národnostním složením v rámci * Českých zemí výjimečné, neboť zde k Čechům a Němcům přibývala i polská menšina a skupina národnostně indiferentního obyvatelstva. Jako například Żydowskie Towarzystwo Turystyczne Narczarskie (ŻTTN „Makkabi“) vzniklé v roce 1931 sloučením z více židovských spolků v Bielsku a činné v oblasti Żywieckých Beskyd.

Dalším německým turistickým spolkem, který organizoval svou činnost ve Slezských Beskydech a postavil v roce 1926 chatu na hoře Błatnia, byl dělnický turistický spolek Natur Freunde (Přátelé přírody), založen roku 1895 ve Vídni. První beskydská sekce byla založena roku 1910 v Bielsku.

Největším a také nejbohatším německým turistickým spolkem v Beskydech obecně byl Beskidenvercin (BV) založen roku 1893 ve Frýdku. Pracovní pole spolku bylo rozděleno mezi jednotlivé sekce, kterých bylo celkem 14 ve větších městech tehdejšího Slezska i na Moravě. BV byl sponzorován a také zvýhodňován oproti jiným turistickým klubům Těšínskou komorou a vládnoucími Habsburky. Proto se tomuto turistickému klubu podařilo v Beskydech postavit nejvíce turistických chat a útulen. **První chata BV** z těšínské sekce byla otevřena v květnu 1895 **na Javorovém** a pojmenována po arcivévodovi Bedřichovi, který po smrti arcivévody Albrechta převzal nad spolkem záštitu. V neposlední řadě se spolkům dostávalo subvencí schválených slezským zemským sněmem a podpory moravského zemského sněmu.



Schronisko na Jaworowym /Utulna Javorovy/ Schutzhaus Jaworowy/ 947 m. (německy "Schutzhaus" znamená chata, útulna)



Erzherzog-Friedrich-Schutzhaus am Jaworowy – (Chata arcivévod Frídricha na Jaworowym vrchu)

Dalším konkurenčním turistickým spolkem v Beskydech bylo Polskie Towarzystwo Turystyczne „Beskid“ (PTT Beskid), založené roku 1909 se sídlem v Těšíně. Tento polský turistický spolek postavil svou první chatu v roce 1913 na **Ropicce** v Moravskoslezských Beskydech.



Schronisko Polskiego Towarzystwa Turystycznego „Beskid“ na Ropicce około 1914 roku

Prvním českým klubem, kromě už zmíněného PJR, který začal šířit turistickou činnost v Beskydech na Těšínsku byl sportovní klub Orlovan, založen roku 1908 v Orlové. V roce 1910 přijal nový název Sportovní klub Beskyd (SK Beskyd) s cílem postavit českou útulnu na Jablunkovsku.

To se mu částečně podařilo, když po rozpadu Rakousko-Uherské monarchie dostal od státní lesní správy v Dolní Lomné do pronájmu bývalou arcivévodskou loveckou chatu pod jižními vrcholky Velkého Polomu. Tuto loveckou chatu SK Beskyd adaptoval na turistickou útulnu a o něco později stejným způsobem i bývalý lovecký zámek arciknížete Bedřicha na ****Plenisku** v pásmu Velkého Stožku.

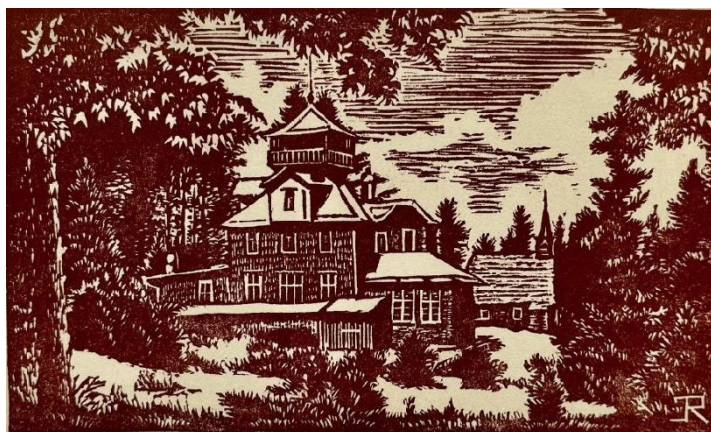


Orlovský SK Beskyd se v roce 1923 rozdělil na sportovní klub Orlová a samostatný turistický odbor Klub československých turistů Beskyd (KČST Beskyd), kterému se podařilo v roce 1924 postavit útulnu na **Velkém Polomu** – pozdější hotel Tetřev.



Kučerovy chaty KCT na Velkém Polomu

Další český turistický spolek na Těšínsku byl Pobeskydská Jednota Slezská (PJS Raškovice) založen v roce 1910 v Polské Ostravě. Tento turistický spolek postavil první českou útulnu v Slezské oblasti Beskyd na hoře **Prašivá** v roce 1921 a v roce 1923 se sloučil s Klubem československých turistů (KČST).



UPOMÍNKA NA PRVNÍ VÝLET NA PRAŠIVOU V OSVOBOZENÉ VLASTI (1938-1945)



Schlesische Beskiden – Slezské Bezkydy – Prašivá



Klub českých turistů (KČT) byl založen roku 1888 v Praze a patří ke dvacítce nejstarších turistických klubů na světě. Od počátku své činnosti si stanovil za cíl vytvořit hráz, která by zastavila německou invazi v českých horách. Jako jediný odbor KČT v Rakouském Slezsku byl ustaven roku 1902 v Těšíně. Tato těšínská pobočka KČT neměla dlouhého trvání a rozpadla se už v roce 1906.

Taktéž odbor KČT v Moravské Ostravě, který byl ustanoven roku 1899, trpěl silným odlivem svých členů, a tak v roce 1905 došlo k dočasnému ukončení činnosti. O rok později byl odbor KČT v Moravské Ostravě obnoven a vytкнуł si za cíl postavit v Beskydech turistickou chatu. Zvolen byl **Ondřejník** a na této hoře odbor KČT postavil svou první útulnu v letech 1906 až 1907.



Chata na Ondřejníku v Beskydech



Oproti Beskidenvereinu měl KČT složitější podmínky při budování vlastních chat v Beskydech v období Rakousko-Uherské monarchie. Karta se obrátila ve prospěch KČT po vzniku Československa v roce 1918. Koncem tohoto roku došlo k přejmenování na Klub československých turistů (KČST). Klub také expandoval na Slovensko a Podkarpatskou Rus. V té době měl po celé republice 55 odborů a v roce 1924 provozoval 45 turistických chat a útulen. Během příštích let přibývaly další chaty, mezi jinými i ta na Ostrém, kterou postavil odbor

KČST v Třinci v roce 1935. Kromě svých vlastních chat zřizoval KČST turistické stanice. Buďto v soukromých chalupách, jako byla soukromá **Kolářova chata** na Slavíči, nebo hospodách a hotelích u důležitých turistických cest. Například **hotel Byrtus** v Mostech u Jablunkova, který sloužil členům KČST jako zázemí pro nocleh a zvýhodněné ceny jídla a občerstvení. Kromě už zmíněných turistických chat a útulen, které byly postaveny v režii

různých turistických klubů se budovaly v Beskydech chaty soukromých majitelů. Pokud se těmto živnostníkům podařilo získat od státu hostinskou koncesi, o kterou museli požádat, aby mohli na své chatě kromě jídla a ubytování čepovat pivo a prodávat alkoholické nápoje. Konkurence byla právě mezi světovými válkami velká.



Kolářova chata Slavíč



Hotel Byrtus

A díky této soutěživosti mezi turistickými kluby, někdy i nekalé, se postavil velký počet těchto občerstvovacích zařízení na našich horách, které povětšinou slouží veřejnosti dodnes. Pro úplnost je třeba se zmínit o nejznámějších soukromých turistických chatách v Těšínských Beskydech. Například už zmíněná Kolářova chata na Slavíči, dále Grundělova chata na Kotaři, Bojkova chata na Filipce, Lomosíková chata na Velkém Sošově. O kousek níže byla postavena pod Velkým Stožkem Halanova útulna. Pod vrcholem Velkého Kozince postavila Anna Sikorová v roce 1936 moderní penzion, který donedávna sloužil nejenom pěším turistům. A nakonec bych se ještě zmínil o soukromé útulně na hřebeni Kamenitého, která stála pár metrů od katastrální hranice naší obce Košařiska v sousední Dolní Lomné. Postavil ji v roce 1932 Hynek Baránek u turistické cesty z Kozubové na Slavíč. Bohužel v roce 1961 byla zasažena bleskem a zcela vyhořela.

Text připravil a doložil ze sbírky fotografií p. J. Wiszczor, nadšený turista a sběratel.

*Myšleno Země koruny České

** Správně se toto místo jmenuje Polynica



Schutzhaus Jaworowy

(947 m)
des Beskidvereines, Sektion Cechisch-Teschen, Post- und
Bahnstationen: Trinec und Trifč. Alleses und schönst ge-
legenes Schutzhaus in den Beskiden. **Wintersport**, sehr
gutes Schigelände, **Sprungszanze**. Ausgangspunkt der
fohnendsten Touren. Prädigtige Aussidit in das Olsatal und
auf die Bergwelt. Ganzjährig geöffnet. Gule bürgerliche Küche,
Pilsner und Karwiner Bier, Naturweine. — Mäßige Preise.

Berghotel Weißes Kreuz

des Beskidvereines, Post- und Bahnstation: Althammer
(Staré Hamry) Wunderschöne Lage mit der prädigtigen
Aussidit. Die zentrale Lage ermöglicht nach allen Richtungen
die schönsten Bergpartien. **Beste Unterkunft**. Gute Küche,
mäßige Preise. — Bei längerem Aufenthalt Pensionspreis
Kč 36.— täglich. — **Große Anzahl best eingeriditeter
Fremdenzimmer.**

Hadaszczok-Hütte

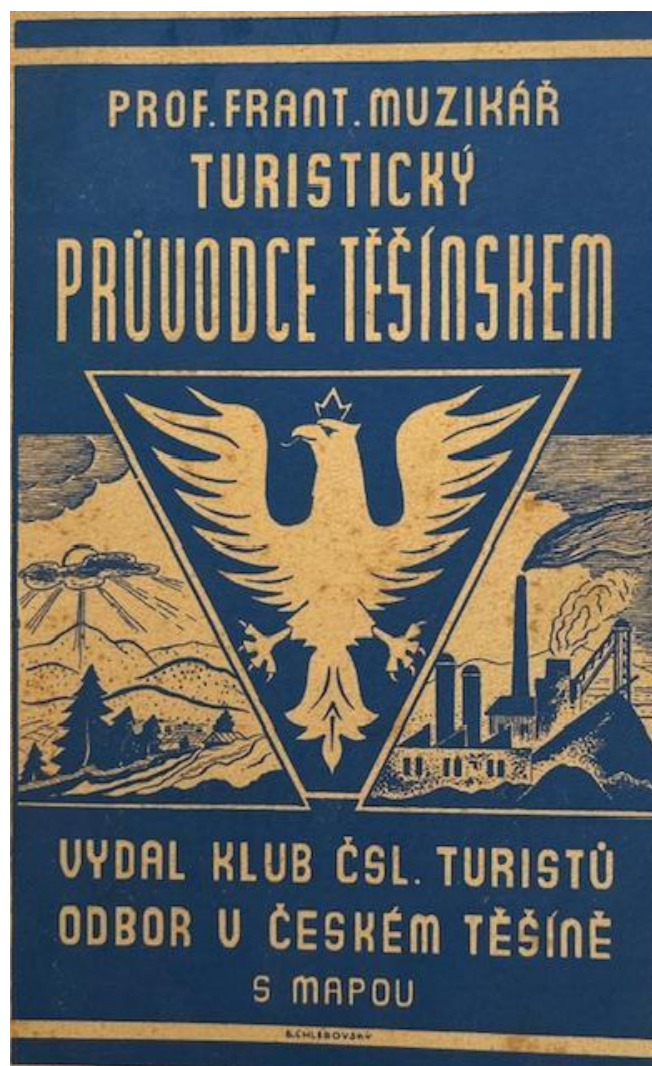
am Slawicz des Beskidvereines. Post: Morawka, Bezirk
Friedek, Mitten in herrlicher Bergwelt gelegen mit prädigtiger
Aussidit auf die Tatra-Fatra-Babiagora. Für den **Wintersport**
besonders bevooragte Lage. Zimmer mit 35 Betten. Studenten-
herberge. — **Tagespreis bei Sommerfrische Kč 28.—.**
Bahnstationen: **Jablunkau** über das schöne Lomnata.
Friedek mit Autobus durch das Morawkatal. Dreimal täglich.
Fahrpreis Kč 10.—.

Privat-Schutzhaus Charbulak

am Gruič. Post- und Bahnstation: Althammer (Staré Hamry)
(1 Stunde). — Prädigtige Lage mit sehr schöner Rundsidit.
Vortreffliches Schigelände für den Wintersport.
7 Zimmer, 32 Betten. Tagespension Kč 25.—, Frühstück Kč 3.—,
Mittagmahl Kč 10.—, 12.—, Nachtmahl Kč 4.—, 9.—.
Im Neubau befinden sich 16 Zimmer mit 30 Betten,
die im Herbst 1928 zur Eröffnung gelangen.



Turistický klobouk s odznaky.



ORIENTAČNÍ MAPA TĚŠÍNSKA

Měřítko 1:200.000.

Sestavila a nakreslila:
Hedvika Blažejová, profesorka
stát. uč. redl. gymn. v Č. Těšíně.

Značky:

- hranice státní
- " zemské
- " okresní
- ==== silnice státní
- ==== " okresní
- ==== " vojenské
- dráhy
- dovněkolej
- ==== státní autobusy

- Černá ústřední: ▲ české
▲ německé
▲ polské
▲ mezinárodní
(stavnice KČST.)

